

Государственное бюджетное профессиональное образовательное учреждение  
среднего профессионального образования  
"Тайшетский промышленно-технологический техникум".

*Продолжение*

**Фонды оценочных средств**  
**по учебной дисциплине**  
**УД. 18 История Иркутской области**  
**образовательной программы (ОП)**  
**по профессии СПО**  
**23.01.07 Машинист крана (крановщик)**

Фонд оценочных средств к учебной дисциплине «История Иркутской области» разработан на основе Федерального компонента государственного образовательного стандарта среднего общего образования и рабочей программы по учебной дисциплине «История Иркутской области» для профессии среднего профессионального образования подготовки квалифицированных рабочих технического профиля, 23.01.07 Машинист крана (крановщик)

**Организация-разработчик:** Государственное бюджетное профессиональное образовательное учреждение Иркутской области "Тайшетский промышленно-технологический техникум".

**Разработчик:**

Преподаватель ГБПОУ ИО ТПТТ Мусифулина Марина Шайхуловна

Рассмотрено на заседании методической комиссии общеобразовательных дисциплин, протокол № 2 от 31.05.2018 г

Председатель МК  И.В.Снопкова

## СОДЕРЖАНИЕ

1. Паспорт фонда оценочных средств.....	4
1.1. Область применения фонда оценочных средств.....	4
1.2. Формы текущего контроля и промежуточной аттестации по учебной дисциплине.....	4
1.3. Результаты освоения учебной дисциплины, подлежащие проверке.....	4
2. Задания для проведения текущего контроля по учебной дисциплин.....	9
2.1. Комплект контрольных работ.....	9
2.2. Комплект проверочных работ.....	18
3. Контрольно-измерительные материалы для промежуточной аттестации по учебной дисциплине.....	32

## **1. ПАСПОРТ ФОНДА ОЦЕНОЧНЫХ СРЕДСТВ**

### **1.1. Область применения фонда оценочных средств**

Фонд оценочных средств предназначен для контроля и оценки образовательных достижений студентов, освоивших программу учебной дисциплины «История Иркутской области»

### **1.2. Формы текущего контроля и промежуточной аттестации по учебной дисциплине «История Иркутской области».**

Предметом оценки служат умения и знания, предусмотренные ФКГОС среднего общего образования по дисциплине «история», направленные на формирование общих и профессиональных компетенций.

При изучении учебной дисциплины предусмотрены следующие виды текущего контроля знаний студентов:

Устный опрос – контроль, проводимый после изучения материала в виде ответов на вопросы, позволяет не только проконтролировать знание темы урока, но и развивать навыки свободного общения, правильной устной речи;

Тесты - контроль, проводимый после изучения материала, предполагает выбор и обоснование правильного ответа на вопрос;

Письменный контроль в форме самостоятельной, контрольной или практической работы характеризуется выполнением практических заданий по отдельным темам, позволяет выявить уровень усвоения теоретического материала и умение применять полученные знания на практике;

Формой промежуточной аттестации по дисциплине является *дифференцированный зачет*.

### **1.3. Результаты освоения учебной дисциплины, подлежащие проверке**

ФОС включают контрольные измерительные материалы для проведения предварительного, текущего, тематического контроля и промежуточной аттестации в форме дифференцированного зачета.

- проводить поиск исторической информации в источниках разного типа;
- анализировать историческую информацию, представленную в разных знаковых системах (текст, таблица, карта, схема);
- устанавливать причинно-следственные связи между явлениями, пространственные и временные рамки изучаемых исторических процессов и явлений;
- участвовать в дискуссиях по историческим проблемам, формулируя собственную позицию по обсуждаемым вопросам, используя для аргументации исторические сведения;

- представлять результаты изучения исторического материала в формах реферата, исторического сочинения, исследовательского проекта, публичной презентации;
- определять собственную позицию по отношению к явлениям современной жизни, исходя из их исторической обусловленности;
- использовать навыки исторического анализа при критическом
- взаимосвязь и особенности истории России и региональной истории;
- основные этапы исторического развития региона.

Таблица 1

<b>Результаты освоения (объекты оценивания)</b>	<b>Основные показатели оценки результата и их критерии</b>	<b>Тип задания; № задания</b>	<b>Форма аттестации</b>
<p>У1. Анализировать историческую информацию, представленную в разных знаковых системах (текст, карта, таблица, схема, аудиовизуальный ряд);</p> <p>У2. Различать в исторической информации факты и мнения, исторические описания и исторические объяснения;</p> <p>У3. Устанавливать причинно-следственные связи между явлениями, пространственные и временные рамки изучаемых исторических процессов и явлений;</p>	<p>Выделять основные идеи и положения (проблемы) из текста, ставить к ним уточняющие и детализирующие вопросы;</p> <p>планировать, контролировать и выполнять действие по заданному образцу, правилу, с использованием норм;</p> <p>вырабатывает ответы на поставленные вопросы, анализирует историческую информацию; предвосхищать промежуточные и конечные результаты своих действий, а также возможные</p>	<p>Тесты</p> <p>Тесты</p> <p>Тесты</p> <p>Тесты</p> <p>Тесты</p> <p>Тесты</p>	<p>Дифференцированный зачет</p> <p><b>89</b></p>

<p>У4. Представлять результаты изучения исторического материала в формах конспекта, реферата, рецензии;</p>	<p>ошибки;</p> <p>находит, критически анализирует и контекстно обрабатывает информацию об историческом прошлом современной цивилизации, полученную из различных источников;</p>	<p>Тесты</p> <p>Тесты</p>	
<p>31. Основные факты, процессы и явления, характеризующие целостность отечественной и всемирной истории;</p> <p>32. Периодизацию всемирной и отечественной истории;</p> <p>33. Современные версии и трактовки важнейших проблем отечественной и всемирной истории;</p> <p>34. Особенности исторического пути России, ее роль в мировом сообществе;</p> <p>35. Основные исторические термины и даты;</p>	<p>самостоятельное создание способов решения проблем творческого и поискового характера.</p> <p>различает в исторической информации факты и мнения, исторические описания и исторические объяснения;</p> <p>планировать, контролировать и выполнять действие по заданному образцу, правилу, с использованием норм;</p> <p>устанавливает</p>	<p>Тесты</p> <p>Тесты</p> <p>Тесты</p> <p>Тесты</p>	<p>89</p>

	<p>причинно – следственные связи между явлениями, пространственные и временные рамки изучаемых исторических процессов и явлений;</p> <p>переводить информации из одной знаковой системы в другую, адекватную познавательной и коммуникативной ситуации.</p> <p>желание вступать в контакт с окружающими (мотивация общения «Я хочу!»);</p> <p>- знание норм и правил, которым необходимо следовать при общении с окружающими (знакомство с коммуникативными навыками «Я знаю!»);</p> <p>- умение организовать общение (уровень овладения коммуникативными навыками «Я умею!»),</p>		
--	--	--	--

	<p>включающее умение слушать собеседника, умение эмоционально сопереживать, умение решать конфликтные ситуации, умение работать в группе.</p>		
--	---	--	--

## **2.ЗАДАНИЯ ДЛЯ ПРОВЕДЕНИЯ ТЕКУЩЕГО КОНТРОЛЯ**

### **2.1. Комплект контрольных работ**



№ п/п	Тематика контрольных работ
1	Раздел II Прибайкалье в период средневековья.
2	Раздел III Становление и развитие капиталистических отношений.
3	Раздел IV Иркутская земля в XX- началеXXIвека.

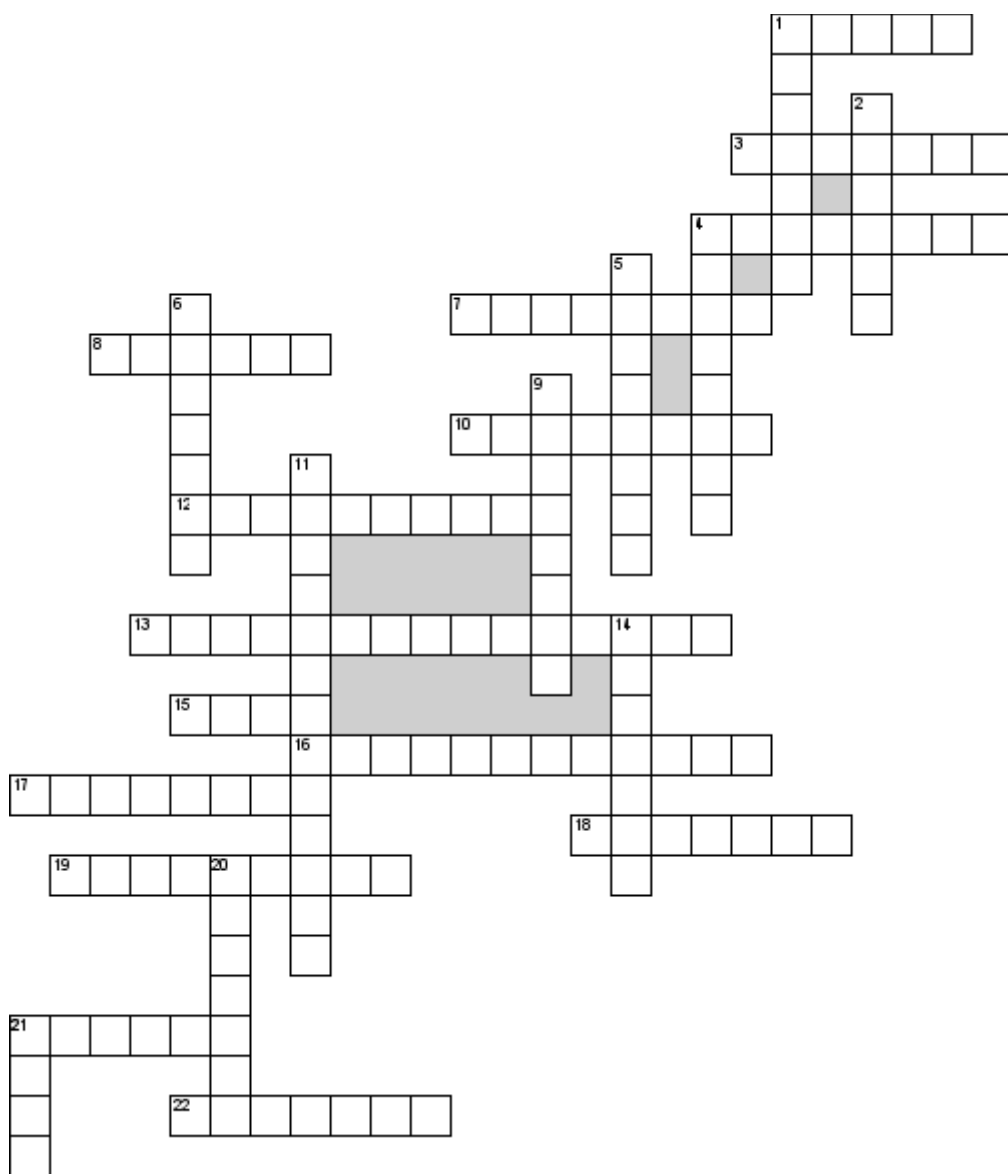
#### Контрольная работа (тест) №1

##### ТЕКСТ ЗАДАНИЯ:

***Кроссворд на тему "Иркутская земля в средние века и образование Иркутского острога".***

Объекты контроля:

1. Присоединение «Брацкой земли».
2. Первые остроги на территории нашего края.
3. Коренное население края: быт, занятия, верования.



***Кликните на кроссворд для просмотра ответов***

***По горизонтали***

1. Первый русский землепроходец во время колонизации Прибайкалья(фамилия)
3. Самый крупный, один из первых землевладельцев в ангаро-ленском крае
4. Как называется приток Оки, на берегах которого произошло самое большое сражение русских с бурятами
7. Народность, называемая до 30-х годов XX века карагасами
8. Коренные обитатели Восточного Прибайкалья
10. Центральная башня Иркутского острога
12. С приходом русских Иркутская земля была разделена на
13. Век, в котором появились первые орудия из металла
15. Символ Иркутской области, изображенный на гербе
16. Основное занятие эвенков
17. Люди, которые разыскивают слюду
18. Эпоха, совпавшая с окончанием ледникового периода
19. Первое название Иркутского острога

21. Съезд и праздник у тофалар
22. Именование жителей Предбайкалья, в переводе означающее “лесные народы”

### ***По вертикали***

1. Кто заложил Иркутский острог в 1661
2. Традиционные сапоги у эвенков
4. Самая многочисленная народность тюркского происхождения
5. Первый острог в 1630 году
6. Первое каменное строение в городе Иркутске
9. Основная форма религии бурятского народа
11. Первый монастырь на Иркутской земле
14. Первый воевода в Иркутском воеводстве
20. Глава всех тофов
21. Шуба, сшитая шерстью наружу у бурятского народа

### **Шкала оценки образовательных достижений:**

#### **Критерии оценки:**

Процент выполнения задания/Отметка

95% и более - отлично

80-94%% - хорошо

66-79%% - удовлетворительно

менее 66% - неудовлетворительно

### **Условия выполнения задания**

1. Место (время) выполнения задания: задание выполняется на занятие в аудиторное время
2. Максимальное время выполнения задания: 90 мин.
3. Вы можете воспользоваться учебником, конспектом лекций

## **Задания к разделу Раздел II Прибайкалье в период средневековья. Контрольная работа (тест) №2**

### **Объекты контроля:**

#### **1. Прибайкалье в период средневековья.**

##### **Исторический диктант .**

##### **«Прибайкалье в период Средневековья»**

Задание: В предложении вставьте пропущенные слова, фразы; закончите предложение.

1. Самая многочисленная народность Прибайкалья в 5-11 вв... (курыканы)
2. Ко времени прихода русских в Восточную Сибирь бурятские племена были уже расселены: по Ангаре и её притокам Осе, Унге, Иде - ... (булагаты); по верховьям Куды, Лены - ... (эхириты); по на западном берегу Байкала, о. Ольхон, по реке Бугульдейка - ... (хоринцы).
3. Эвенки расселялись... (по берегам Байкала, Лены, Ангары). **89**
4. Высшим органом управления у эвенков считалось... (родовое собрание).
5. В Нижнеудинском районе, на склонах Восточных Саян, живёт очень древняя народность - ... (тофалары).
6. В 1628 году из Енисейска направились к Байкалу две партии казаков. Одна – во главе с десятником Василием Бугром дошла до верховьев Лены. Другая – во главе с атаманом... (Максимом Перфильевым) – достигла бурятских стойбищ на Ангаре.

7. Первым был поставлен в ... (1630 г.) Илимский острог.
8. В 1661 году по просьбе тувинского князя ... (Яндаша), казаки во главе с ... (Яковом Похабовым) zaloжили Иркутский острог.
9. Иркутск стал городом в ... (1686) году.
10. Местное население - буряты, эвентки, тофалары – было обложено ... (ясаком).
11. Центром экономической жизни всей Восточной Сибири и северо-востока более ста лет являлось ... (Илимское воеводство).
12. В 1699-1701 гг. известный картограф ... (Семён Ремезов) составил «Чертёжную книгу Сибири».

### **Шкала оценки образовательных достижений:**

#### **Критерии оценки:**

Процент выполнения задания/Отметка

95% и более - отлично

80-94%% - хорошо

66-79%% - удовлетворительно

менее 66% - неудовлетворительно

#### **Условия выполнения задания**

1. Место (время) выполнения задания: задание выполняется на занятие в аудиторное время
2. Максимальное время выполнения задания: 60 мин.
3. Вы можете воспользоваться учебником, конспектом лекций

**Задания тестовые к раздел III Становление и развитие капиталистических отношений.**

#### **Контрольная работа (тест) №3**

#### **Объекты контроля:**

**1. Земля Иркутская в XVIII веке.**

**2. Иркутская губерния в XIX веке.**

#### **ТЕКСТ ЗАДАНИЯ:**

1. Религией древнего человека является:
  - а) православие;
  - б) буддизм;
  - в) шаманизм;
  - ламаизм.
2. Малочисленная народность, проживающая на склонах Восточных Саян:
  - а) эвенки;
  - б) тунгусы;
  - в) кидани;
  - г) тофы.
3. Соотнести события и даты:

1. Заложен Братский острог	а) 1661 г.
2. Поставлен Иркутский острог	б) 1654 г. <b>89</b>
3. Поставлен Осинский острог	в) 1631 г.
4. Поставлен Илимский острог	г) 1647 г.

1 - б; 2 - а; 3 - г; 4 - в.
4. Особую группу крестьянства в России составляли малочисленные народы Севера и Сибири. Подати государству они платили:
  - а) деньгами;

- б) поставками мяса, рыбы, мёда, ягод.  
в) ясаком;  
г) в разных районах местной продукцией.
5. Сибирский торговый город, через который в Россию везли товар из Китая и Монголии:  
а) Верхнеудинск;  
б) Кяхта;  
в) Чита;  
г) Улан-Удэ.
6. Какой населённый пункт Иркутской губернии называли «столичкой декабристов»?  
а) Олонки;  
б) Урик;  
в) Оёк;  
г) Веденщина.
7. Кто из генерал-губернаторов Восточной Сибири подписал в 1858 году Айгунский договор с Китаем?  
а) Н.Н. Муравьев-Амурский;  
б) М.М. Сперанский;  
в) И. Пестель;  
г) Н.И. Трескин.
8. Укажите год начала строительства Транссибирской магистрали:  
а) 1881 г.  
б) 1902 г.  
в) 1891 г.  
г) 1892 г.
9. Укажите имена общественных деятелей, отбывавших ссылку в Восточной Сибири:  
а) Н.Г. Чернышевский; д) Г.В. Плеханов;  
б) А.И. Герцен; е) Н.Е. Федосеев;  
в) А.Н. Радищев; ж) М.А. Бакунин;  
г) В.Г. Белинский; з) И.В. Сталин.
10. Соотнесите списки:
- |  |                    |
|--|--------------------|
| 1. Публицист, историк, этнограф                                  | а) Г.И. Шелихов;   |
| 2. Участник выступления декабристов в 1825 г.                    | б) Н.П. Охлопков;  |
| 3. Генерал-губернатор Сибири                                     | в) М.М. Сперанский |
| 4. Народный артист СССР, чьё имя носит один из иркутских театров | г) В.П. Сукачёв;   |
| 5. Деятель культуры, основатель иркутской картинной галереи      | д) С.Г. Батеньков  |
| 6. Основатель «Американской» торгово – промышленной компании.    | е) А.П. Щапов.     |
- 1 – е; 2 – д; 3 – в; 4 – б; 5 – г; 6 – а.
11. Электика – это (выберите наиболее точное определение):  
а) господствующий стиль в русской и европейской архитектуре второй половины 19 в.;  
б) одно из названий русского стиля;  
в) смешение притёмов и элементов разных стилей в одном произведении.
12. Восстановите хронологическую последовательность событий 19 века.  
а) Пожар в Иркутске, уничтожение 2/3 города;  
б) Прибытие в Иркутск первых декабристов, сосланных на каторгу;  
в) Разделение Сибири на Западную и Восточную;  
г) Прибытие в Иркутск первого пассажирского поезда;  
5) Назначение генерал-губернатором Сибири М.М. Сперанского.

5, 3, 2, 1, 4.

13. Дважды Герой Советского Союза, командарм в годы Великой Отечественной войны:
- а) П.Ф. Тюрнев;
  - б) К.И.Провалов;
  - в) А.П.Белобородов;
  - г) И.В.Богдыханов.
14. Какое значение имело присоединение Восточной Сибири к России?
15. Почему влияние большевиков Иркутска в органах власти на протяжении всего 1917 г. было значительно меньшим, чем в столице?
16. Какими особенностями характеризовалась коллективизация в Приангарье?
17. Какая оборонная продукция производилась в годы Великой Отечественной войны на предприятиях области?
18. Назовите губернаторов Иркутской области.

### **Шкала оценки образовательных достижений:**

#### **Критерии оценки:**

Процент выполнения задания/Отметка

95% и более - отлично

80-94%% - хорошо

66-79%% - удовлетворительно

менее 66% - неудовлетворительно

### **Условия выполнения задания**

1. Место (время) выполнения задания: задание выполняется на занятие в аудиторное время
2. Максимальное время выполнения задания: 90 мин.
3. Вы можете воспользоваться учебником, конспектом лекций

**Задания тестовые Раздел IV Иркутская земля в XX- начале XXI века.**

#### **Контрольная работа (тест) №4**

#### **Объекты контроля:**

- 1.Иркутская земля в начале XX века.
- 2.Революция и гражданская война.
- 3.иркутская земля в 1921-1941 годах.
- 4.Великая Отечественная война и послевоенное строительство (1941-1960 гг)
- 5.иркутская область в 1961-1985 годах.
- 6.Иркутская область в 1986-2000 гг.

### **ТЕКСТ ЗАДАНИЯ:**

#### **Первый вариант**

1. Иркутская губерния была основана в:
  - 1) 1682 г.
  - 2) 1764 г.
  - 3) 1783 г.
  - 4) 1821 г.
2. Гора Черского – высшая точка Байкальского хребта названа в честь **89**
  - 1) ссыльного декабриста;
  - 2) участника польского восстания 1863-1864 гг.;
  - 3) ссыльного большевика;
  - 4) героя гражданской войны
3. Первый пассажирский поезд прибыл в Иркутск в
  - 1) 1896г.;

- 2) 1897г.;
- 3) 1898г.;
- 4) 1899г.
4. Первым женским учебным заведением в Иркутской губернии был
  - 1) Епархиальное училище;
  - 2) Гимназия, созданная на средства И.С. Хаминова;
  - 3) Сиропитательный дом Елизаветы Медведниковой;
  - 4) Институт благородных девиц Восточной Сибири
5. Что предполагалось разместить в военном городке (территория бывшего Иркутского авиационного военно – инженерного училища):
  - 1) 7 Сибирскую стрелковую дивизию
  - 2) 12 Сибирскую стрелковую дивизию
  - 3) 16 Иркутский гусарский полк
  - 4) Иркутское военное училище и кадетский корпус
6. В Отечественной войне 1812 г. принимал участие полк носящий имя областного центра, он назывался :
  - 1.Иркутским уланским полком
  - 2.Иркутским гренадерским полком
  - 3.Иркутским драгунским полком
  - 4.Иркутским пехотным полком
7. После русско-японской войны в Иркутск был выведена 7 Восточно-сибирская стрелковая дивизия. Где в годы войны она воевала?
  - 1) Порт – Артур
  - 2) Мукден
  - 3) Ляоян
  - 4) р.Ялу
8. При каком из губернаторов была учреждена Публичная библиотека в Иркутске?
  - 1) К. Л. фон – Фраундоф.
  - 2) Ф.Н.Кличка.
  - 3) И.Б.Пестель.
  - 4) М.М.Сперанский.
9. Кто из русских землепроходцев первый вышел к берегам оз.Байкал:
  - 1) Яков Похабов
  - 2) Василий Бугор
  - 3) Курбат Иванов
  - 4) Петр Бекетов
10. Единственный в России вокзал, построенный из мрамора, находится в Иркутской области на станции
  - 1) Зима;
  - 2) Лена;
  - 3) Тайшет;
  - 4) Слюдянка
11. Первым объектом в Ангарском каскаде стала:
  - 1) Иркутская ГЭС.
  - 2) Усть-Илимская ГЭС.
  - 3) Братская ГЭС.
  - 4) Богучанская ГЭС.
12. Памятник Колчаку в Иркутске был установлен в:
  - 1) 1919 г.
  - 2) 1987 г.
  - 3) 2004 г.
  - 4) 2011 г.

14. Генеральным директором ОАО «Российские технологии», является уроженец Иркутской области
- 1) С. Ерощенко
  - 2) И. Есиповский
  - 3) С. Чемезов
  - 4) С. Шишкин
15. Российский актер, драматург, режиссер, член Союза писателей России, Почётный гражданин г. Черемхово, автор сценария культового советского фильма «Любовь и голуби»
- 1) В. Гуркин
  - 2) А. Бабаян
  - 3) С. Бондарчук
  - 4) М. Слободской
16. Как проявилась специфика гражданского общества г. Иркутска в ходе выборов мэра в 2010 г.?
- 1) Победа на выборах мэра В. Кондрашова
  - 2) Победа на выборах мэра С. Серебренникова
  - 3) Никто из кандидатов не набрал требуемого для победы количества голосов
17. Основные активы какого из перечисленных предпринимателей сосредоточены на территории Иркутской области:
- 1) С. Прохоров
  - 2) Д. Трамп
  - 3) О. Дерипаска
  - 4) А. Абрамович
18. Во втором туре губернаторских выборов, состоявшихся в августе 2001 г. участвовали:
- 1) С. Ерощенко и Б. Говорин;
  - 2) С. Ерощенко и С. Левченко;
  - 3) С. Левченко и Б. Говорин;
  - 4) И. Есиповский и Д. Мезенцев

**Второй вариант.**

1. Кто из Героев Советского Союза, призванных на фронт из Иркутска, за свой подвиг навечно зачислен в списки части:
- 1) А.П. Белобородов
  - 2) М.Н. Цуканова
  - 3) С.Б. Погодаев
  - 4) А.Ф. Шаманский
2. Какое из зданий было полностью разрушено во время декабрьских боев 1917 г.?
- 1) Белый дом
  - 2) Казанский кафедральный собор
  - 3) Здание государственного банка
  - 4) Прогимназия Гайдук
3. Кто из участников революционных событий в Иркутске позднее возглавлял «Союзкино» и Главное управление кинопромышленности?
- 1) М.А. Трилиссер.
  - 2) Я.Д. Янсон.
  - 3) Б.З. Шумяцкий.
  - 4) В.В. Рябинов.
4. Когда состоялось Совещание по развитию производительных сил Иркутской области?
- 1) 1925 г.
  - 2) 1938 г.
  - 3) 1947 г.
  - 4) 1956 г.
5. В каком году Иркутску был присвоен статус «города»?



- 1) 1686 г.
  - 2) 1962 г.
  - 3) 1954 г.
  - 4) 1925 г.
6. Где в Иркутске в начале 20 века располагался штаб Иркутского военного округа:
- 1) Дом актера
  - 2) Отдел истории Краеведческого музея
  - 3) Дом Файнберга
  - 4) Дом Кузнецова
7. В 1918 г. был открыт первый ВУЗ Восточной Сибири Иркутский государственный университет в составе историко-филологического и юридического факультетов, какой факультет стал третьим в его составе:
- 1) медицинский
  - 2) биологический
  - 3) физико-математический, с медицинским отделением
  - 4) геологический
8. Кто из уроженцев Иркутской губернии, видных партийцев в 1932 г. опубликовал «Обращение ко всем членам ВКП(б) », где писал – «Партия и пролетарская диктатура Сталиным и его кликой заведены в невиданный тупик и переживают смертельно опасный кризис. С помощью обмана и клеветы и одурачивания партийных лиц, с помощью невероятных насилий и террора... Сталин за последние пять лет отсёк и устранил от руководства все самые лучшие, подлинно большевистские кадры партии, установил в ВКП(б) и всей стране свою личную диктатуру...»
- 1) Рютин М.Н.
  - 2) Щербаков А.С.
  - 3) Качалин К.И.
  - 4) Ефимов А.П.
9. Какой этап экономических реформ в Иркутской области стал первым?
- 1) Либерализация цен и экономической деятельности, массовая ваучерная приватизация
  - 2) Перестройка и начало реформирования
  - 3) Денежная приватизация и начало проникновения в регион столичных бизнес-групп
  - 4) Экспансия крупного федерального бизнеса в область и распределение ее собственности между частными бизнес-группами и госкорпорациями
10. В каком году начал свою работу Байкальский экономический форум?
- 1) 2011 г.
  - 2) 2000 г.
  - 3) 1999 г.
  - 4) 1990 г.
11. В каком году в Иркутской области состоялись митинги в защиту озера Байкал против планов АК «Транснефть» проложить нефтепроводную систему «Восточная Сибирь – Тихий океан» в непосредственной близости от озера:
- 1) 2004 г.
  - 2) 2014 г.
  - 3) 2006 г.
  - 4) 1997 г.
12. Референдум о создании на основе Иркутской области и Усть-Ордынского Бурятского автономного округа нового субъекта федерации был проведен в
- 1) 2013 г.
  - 2) 2007 г.
  - 3) 2006 г.
  - 4) 1995 г.

13. Каким губернатором был предложен к реализации проект по созданию Иркутской агломерации?:
- 1) А. Тишанин
  - 2) Ю. Ножилов
  - 3) Б. Говорин
  - 4) С. Левченко
14. Генеральным директором ОАО «Российские технологии», является уроженец Иркутской области
- 1) С. Ерошенко
  - 2) И. Есиповский
  - 3) С. Чемезов
  - 4) С. Шишкин
15. Российский актер, драматург, режиссер, член Союза писателей России, Почётный гражданин г. Черемхово, автор сценария культового советского фильма «Любовь и голуби»
- 1) В. Гуркин
  - 2) А. Бабаян
  - 3) С. Бондарчук
  - 4) М. Слободской
16. Как проявилась специфика гражданского общества г. Иркутска в ходе выборов мэра в 2010 г.?
- 1) Победа на выборах мэра В. Кондрашова
  - 2) Победа на выборах мэра С. Серебренникова
  - 3) Никто из кандидатов не набрал требуемого для победы количества голосов
17. Основные активы какого из перечисленных предпринимателей сосредоточены на территории Иркутской области:
- 1) С. Прохоров
  - 2) Д. Трамп
  - 3) О. Дерипаска
  - 4) А. Абрамович
18. Во втором туре губернаторских выборов, состоявшихся в августе 2001 г. участвовали:
- 1) С. Ерошенко и Б. Говорин;
  - 2) С. Ерошенко и С. Левченко;
  - 3) С. Левченко и Б. Говорин;
  - 4) И. Есиповский и Д. Мезенцев

### **Шкала оценки образовательных достижений:**

#### **Критерии оценки:**

Процент выполнения задания/Отметка

95% и более - отлично

80-94%% - хорошо

66-79%% - удовлетворительно

менее 66% - неудовлетворительно

### **Условия выполнения задания**

1. Место (время) выполнения задания: задание выполняется на занятии ~~89~~ **89** аудиторное время
2. Максимальное время выполнения задания: 45 мин.
3. Вы можете воспользоваться учебником, конспектом лекций

### **Проверочная работа по теме:**

#### **Область контроля:**

1. Иркутская земля в древности;

2. Прибайкалье в средневековье;
3. Земля Иркутская в XVIII веке;

**Первый вариант**

**1. В каком году археологом М.М.Герасимовым была открыта стоянка первобытного человека на берегах реки Белая:**

- а. 1928 г                      в. 1934 г  
б. 1925 г                      г. 1936 г

**2. Вставьте пропущенное слово:**

В 1936 году на правом берегу Ангары, у села нижняя Буреть, археологом \_\_\_\_\_  
Была изучена еще одна стоянка древнекаменного века;

**3. Выбери правильные ответы:**

На территории нашего края в древности обитали:

- а. носороги; б. северные олени; в. львы; г. тигры; д. мамонты;

**4. О чем говоря данные находки археологов? Где они были найдены?**



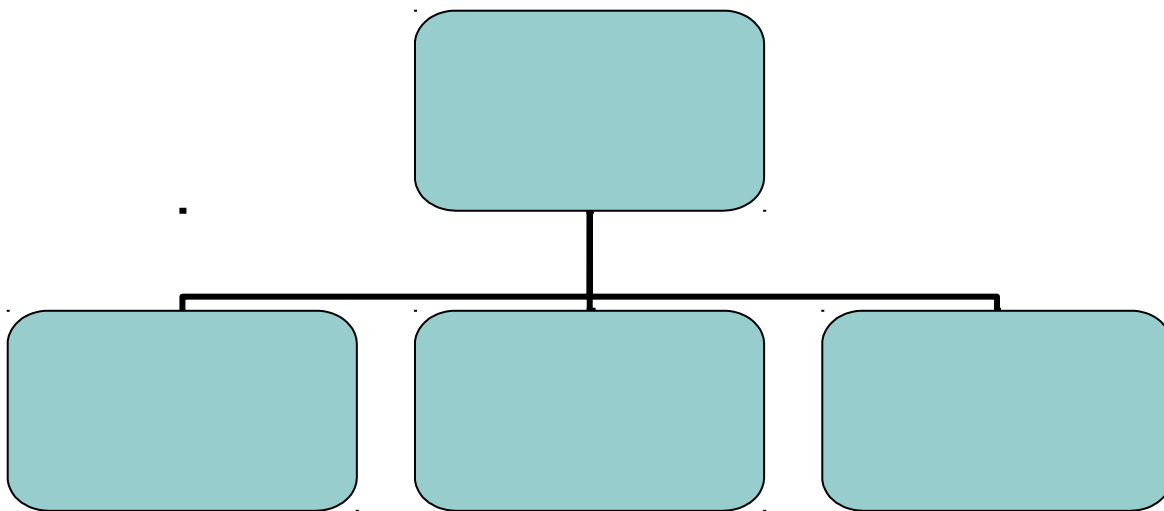


5. Вера первобытных людей Прибайкалья;

- а. шаманизм; в. язычество;  
б. ислам; г. буддизм;

6. Заполните схему:

Коренное население Прибайкалья.



7. Опишите по плану народность «буряты»:

1. место расселения
2. основное занятие
3. общественный строй, религия.

8. Соотнесите события и даты.

Первые остроги в Сибири

даты освоения

1. Илимский острог А. 1661 г
2. Усть-Кутский острог Б. 1631 г
3. Братский острог В. 1631 г
4. Иркутский острог Г. 1630 г

89

8. Заполните пустые ячейки таблицы используя приведенные ниже данные:

Дата	Событие	Место расположения, персоналии
1639 г	Заведение по берегам	А

	соленых промыслов	
Б	Служивые люди Игнатка Бутаков и Шестака Коршунов нашли в горе железную руду	В
1670 г	Г	В районе современной Слюдянки.

А.Ерофей Хабаров, р.Лена;  
 Б. 1655 в районе села Шестаково  
 В. добыча слюды.

#### 9. Соотнеси дату и событие.

##### *Первые христианские церкви и монастыри.*

1. Святотроицкий монастырь на реке Киренга.	А. 1679 г
2. церковь Вознесение господня на левом берегу Ангары.	Б. 1663 г
3. Знаменский монастырь	В. 1669 г
4. Казанская церковь в Илимске	Г. 1693 г

#### 10. Прочитайте документ и ответьте на вопросы.

В 1708 году была учреждена Сибирская губерния с центром в Тобольске. Иркутск стал именоваться провинциальным городом Сибирской губернии с подчинением Тобольску. Через пять лет в Иркутск был направлен вице – губернатор, который стал подчиняться непосредственно Сибирскому приказу, который находился в Санкт – Петербурге. Это был центральный административный орган управления всей Сибирью. Во времена Екатерины II Сибирь была провозглашена царством, а провинции стали губерниями. В 1764 году была образована Иркутская губерния с уездными городами: Иркутском, Илимском, Селенгинском, Якутском, Нерчинском, Охотском и Камчаткой. К концу XVIII века на территории современной Иркутской области было три города – Иркутск, Илимск, Балаганск и 5 острогов – Киренский, Тункинский, Бельский, Верхоленинский и Братский.

1. Какие события произошли в истории нашего края в XVIII веке?
2. Как эти события поспособствовали дальнейшему становлению Иркутской губернии?
3. Что изображено на иллюстрации? Когда она появилась в Иркутске?

**Шкала оценки образовательных достижений:**

**Критерии оценки:**

**Процент выполнения задания/Отметка**

95% и более - отлично

80-94%% - хорошо

66-79%% - удовлетворительно

менее 66% - неудовлетворительно

**Условия выполнения задания**

1. Место (время) выполнения задания: задание выполняется на занятие в аудиторное время

2. Максимальное время выполнения задания: \_\_\_\_ 40 \_\_\_\_ мин.

Ответы.

1	2	3	4	5	6	7	8	9	10

**Второй вариант**

**1. Вставьте пропущенное слово:**

Следы древнекаменного века были обнаружены \_\_\_\_\_ предместье Иркутска.

**2. Что изображено на иллюстрации?**

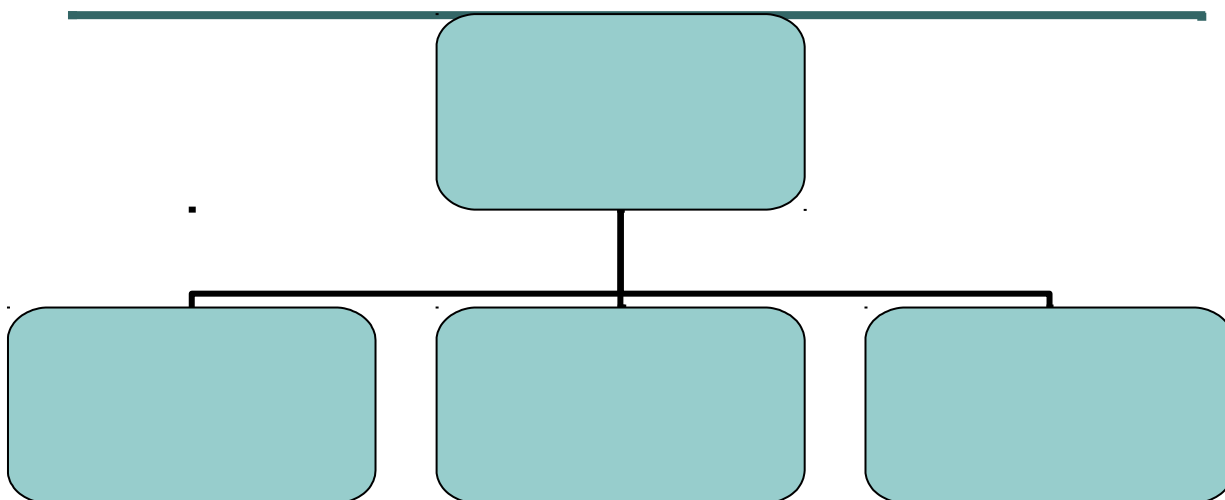
3. Выберите правильные ответы:

В реках и озерах нашего края первобытные люди ловили:

А. щука, б. налима, в. осетра, г. стерлядь, д. хариус, е. кит, д. пиранья.

4. Заполните схему:

Занятия первобытных людей.



5. Опишите по плану народность «эвенки»

1. место расселения
2. основное занятие
3. общественный строй, религия.

6. Соотнесите даты и события.

Народные волнения в XVIII веке.

События.

1. Осада бурятами Верхоленского острога	А. 1696 г
2. Селенгинские казаки с боем подступили к Иркутскому острогу.	Б. 1644 г
3. Выступление Илимских казаков.	В. 1696 г

7. Заполните пустые ячейки таблицы, используя приведенные ниже данные:

Дата	Персоналии, место расположения	Отрасль промышленности
1731 г	Компанией купцов была основана	_____ А _____
_____ Б	В 40 км. От Иркутска, в селе Тальцы, стала действовать	_____ В _____
1768 г	_____ Г _____	Образован Илгинский винокуренный завод

1. в шести км. От села Знаменка.
2. шелкоткацкая фабрика.
3. 1768 г
4. Тельминская мануфактура по выработки сукна.

**89**

8. Соотнесите даты и события.

1. Была образована Иркутская губерния	А. 1779 г
---------------------------------------	-----------

2.В Иркутске учреждена банковская контора.	Б. 1725 г
3.Открыта иркутская городская дума	В. 1769 г
4.Первая школа в Иркутске	Г. 1787 г
5.Первое среднее учебное заведение в Иркутске.	Д. 1764 г

9. Работа с историческим источником.

- 1.Что за исторический источник перед вами?
- 2.О чем в нем говорится?
- 3.К какому периоду он относится?

**10. Малочисленная народность , проживающая на склонах Восточных Саян:**

**89**

- а) эвенки;
- б) тунгусы;
- в) кидани;
- г) тофы.

**Шкала оценки образовательных достижений:**

**Критерии оценки:**



Процент выполнения задания/Отметка

95% и более - отлично

80-94%% - хорошо

66-79%% - удовлетворительно

менее 66% - неудовлетворительно

### Условия выполнения задания

1. Место (время) выполнения задания: задание выполняется на занятие в аудиторное время

2. Максимальное время выполнения задания: \_\_\_\_ 40 \_\_\_\_ мин.

Ответы.

1	2	3	4	5	6	7	8	9
		А,б,в,г,д			1-в,2-а,3-б.	А-4,б-3,в-2,г-1		

**Проверочная работа по теме: Земля Иркутская в XIX веке.** (проверка домашнего задания).

#### **Область контроля:**

- 1. Развитие экономики края в XIX веке.**
- 2. Рост численности населения.**

**1. Какое сословие играло главную роль в заселении края в XVIII веке?**

- а. крестьяне; в. буряты;  
б. купцы г. казаки;

**2. Численность населения края к концу XVIII века:**

- а. 150 т.ч; в. 102, 5 т.ч;  
б. 170 т.ч; г. 102 т. ч,

**3. Развитию хозяйства и торговли....**

- а. постройка Московского сухопутного тракта;  
б. строительство железной дороги;  
г. речной торговый путь;

**4. Основной хлебной культурой в губернии была...**

- а. пшеница;  
б. рожь;  
в. ячмень;

**5. Дайте определение:**

Гоньба-это

**6. В XVIII веке в губернии появляются мануфактуры:**

- а. суконная; в. винокуренный завод;  
б. шелкоткацкая; г. все перечисленное;

**7. Открытие Иркутской городской думы состоялось:**

- а. 1787г  
б. 1780г  
г. 1785г

**8. Первая школа в Иркутске была открыта:**

- а. 1725  
б. 1730  
в. 1726

**9. Заполните схему.**



### Критерии оценки:

95% и более - отлично

66-79% - удовлетворительно

менее 66% - неудовлетворительно

1. Место (время) выполнения задания: задание выполняется на занятие в аудиторное время

2. Максимальное время выполнения задания: 40 мин.

**Область контроля:**

3. Развитие культуры края в XIX веке.
4. Декабристы в Сибири.
5. Развитие образования и культуры.

*Как называются памятники в Иркутске посвященные декабристам.*

1. Это дом декабриста....., получившего право поселения в городе Иркутске после отбытия каторги.



*2 Кому возведен памятник в городе Иркутске?*



*3. Часовня в Петровском заводе на могиле*

*....., жены декабриста.*

**89**

*4. В 1819 году Александр I назначил генерал-губернатором Сибири;*

*А. М. Сперанского*

*Б. А. Аракчеева;*

*В. С. Волконского;*

*5. Вставьте пропущенные слова, используя*

« По предложению ..... Сибирь была разделена на два генерал-губернаторства - ..... и ..... В Восточно-Сибирское ..... вошли ..... и ..... Губернии, Якутская область и три особых управления – Охотское, .....и Троицко – Савское. Иркутск стал административным центром от Енисея до Восточного океана.

1. Сперанского;
2. Восточно-Сибирское;
3. Западно-Сибирское;
4. Енисейская, Иркутская;
5. Камчатско-Приморское;

6. Установите соответствие.

Название учебного заведения:

А. воскресное приходское училище.

Б. Нижнее-Илимское училище

В. Киренское училище

Г. Нижнеудинское училище

Год основания:

1. 1817 г

2. 1814 г

3. 1805 г

4. 1821 г

А	Б	В	Г

### Шкала оценки образовательных достижений:

#### Критерии оценки:

Процент выполнения задания/Отметка

95% и более - отлично

80-94%% - хорошо

66-79%% - удовлетворительно

менее 66% - неудовлетворительно

#### Условия выполнения задания

1. Место (время) выполнения задания: задание выполняется на занятие в аудиторное время

2. Максимальное время выполнения задания: \_\_\_\_40\_\_\_\_ мин.

### Итоговая контрольная работа

#### Вариант 1

##### Область контроля:

6. Развитие экономики края в XIX веке.
7. Декабристы в Сибири.
8. Развитие образования и культуры.

#### 1.Выбери правильный ответ:

1. В первой половине XIX века в Сибири начинается добыча;

А. угля;

Б.золота;

В.Руды.

Г.нефти;

2. С конца XVIII века в Сибири стала быстро развиваться;

А. почтовая связь.

Б. телеграф.

В.кинематограф.

**3.Выбери правильные ответы:**

**Иркутское купечество торговало;**

А. чай, сахар, ситец.

Б. руда, нефть, газ.

В. рыба, зерно, масло.

**4. Самый крупный город в Приангарье был:**

А. Нижнеудинск;

Б. Иркутск;

В. Кириинск;

Г.Усть-Кут.

**5. Соотнесите даты и события**

1. назначение М.М.Сперанского генерал-губернатором Сибири.	А. 1857 г
2.Генерал-губернатор Восточной- Сибири Н.Н.Муравьев –Амурский.	Б. 1851 г
3. При содействии Муравьева в Иркутске был открыт театр.	В.1819 г
4. Первый номер «Иркутские губернские ведомости» вышел	Г. 1847 г

**.Ответьте на вопросы:**

6.Назовите архитектурные сооружения и здания, построенные в первой половине XIX века в Иркутске. Какие из них сохранились до нашего времени?

7.Какие учебные заведения были открыты в губернии за первые полвека XIX века в Иркутске.

8.Назовите имена декабристов и места их пребывания на Иркутской земле.

9.Когда прошла по Иркутской земле железная дорога? Как было отмечено это событие? Какие трудности встретили строители железнодорожного пути в районе Прибайкалья.

Ответы:

**10.Соотнесите списки:**

- |  |                   |
|--|-------------------|
| 1.Публицист, историк, этнограф                                   | а) Г.И. Шелихов;  |
| 2. Участник выступления декабристов в 1825 г.                    | б) Н.П.Охлопков;  |
| 3. Генерал-губернатор Сибири                                     | в) М.М.Сперанский |
| 4. Народный артист СССР, чьё имя носит один из иркутских театров | г) В.П.Сукачёв;   |
| 5.Деятель культуры, основатель иркутской картинной галереи       | д) С.Г. Батеньков |
| 6.Основатель «Американской» торгово – промышленной компании.     | е) А.П.Щапов.     |
- 1 – е; 2 – д; 3 – в; 4 – б; 5 – г; 6 – а.

**11. Электика – это (выберите наиболее точное определение):**

а) господствующий стиль в русской и европейской архитектуре второй половины 19 в.;

б) одно из названий русского стиля;

в) смешение притёмов и элементов разных стилей в одном произведении.

**89**

**12. Восстановите хронологическую последовательность событий 19 века.**

а) Пожар в Иркутске, уничтожение 2/3 города;

б) Прибытие в Иркутск первых декабристов, сосланных на каторгу;

в) Разделение Сибири на Западную и Восточную;

- г) Прибытие в Иркутск первого пассажирского поезда;
  - 5) Назначение генерал-губернатором Сибири М.М.Сперанского.
- 5, 3, 2, 1, 4.

**13. Дважды Герой Советского Союза, командарм в годы Великой Отечественной войны:**

- а) П.Ф. Тюрнев;
- б) К.И.Провалов;
- в) А.П.Белобородов;
- г) И.В.Богдыханов.

**14. Какими особенностями характеризовалась коллективизация в Приангарье?**

**15. Какая оборонная продукция производилась в годы Великой Отечественной войны на предприятиях области?**

**16. Назовите губернаторов Иркутской области.**

**Итоговая контрольная работа.**

**Вариант 2**

**Объекты контроля:**

1. Прибайкалье в период средневековья.
2. Земля Иркутская в XVIII веке.
3. Иркутская губерния в XIX веке.
4. Иркутская губерния, область в XX веке.
5. Иркутская область в начале третьего тысячелетия.

**1.Религией древнего человека является:**

- а) православие;
- б) буддизм;
- в) шаманизм;
- г) ламаизм.

**2. Малочисленная народность , проживающая на склонах Восточных Саян:**

- а) эвенки;
- б) тунгусы;
- в) кидани;
- г) тофы.

**3. Соотнести события и даты:**

- |                               |            |
|-------------------------------|------------|
| 1. Заложен Братский острог    | а) 1661 г. |
| 2. Поставлен Иркутский острог | б) 1654 г. |
| 3. Поставлен Осинский острог  | в) 1631 г. |
| 4. Поставлен Илимский острог  | г) 1647 г. |
- 1 - б; 2 - а; 3 - г; 4 - в.

**4. Особую группу крестьянства в России составляли малочисленные народы Севера и Сибири. Подати государству они платили:**

- а) деньгами;
- б) поставками мяса, рыбы, мёда, ягод.
- в) ясаком;
- г) в разных районах местной продукцией.

**89**

**5. Сибирский торговый город, через который в Россию везли товар из Китая и Монголии:**

- а) Верхнеудинск;
- б) Кяхта;

- в) Чита;
- г) Улан-Удэ.

**6. Какой населённый пункт Иркутской губернии называли «столичкой декабристов»?**

- а) Олонки;
- б) Урик;
- в) Оёк;
- г) Веденщина.

**7. Кто из генерал-губернаторов Восточной Сибири подписал в 1858 году Айгунский договор с Китаем?**

- а) Н.Н. Муравьев-Амурский;
- б) М.М. Сперанский;
- в) И. Пестель;
- г) Н.И. Трескин.

**8. Укажите год начала строительства Транссибирской магистрали:**

- а) 1881 г.
- б) 1902 г.
- в) 1891 г.
- г) 1892 г.

**9. Укажите имена общественных деятелей, отбывавших ссылку в Восточной Сибири:**

- |                              |                          |
|------------------------------|--------------------------|
| <u>а) Н.Г. Чернышевский;</u> | д) Г.В. Плеханов;        |
| б) А.И. Герцен;              | <u>е) Н.Е. Федосеев;</u> |
| <u>в) А.Н. Радищев;</u>      | <u>ж) М.А. Бакунин;</u>  |
| г) В.Г. Белинский;           | <u>з) И.В. Сталин.</u>   |

**10. Соотнесите списки:**

- |  |                    |
|--|--------------------|
| 1. Публицист, историк, этнограф                                  | а) Г.И. Шелихов;   |
| 2. Участник выступления декабристов в 1825 г.                    | б) Н.П. Охлопков;  |
| 3. Генерал-губернатор Сибири                                     | в) М.М. Сперанский |
| 4. Народный артист СССР, чьё имя носит один из иркутских театров | г) В.П. Сукачёв;   |
| 5. Деятель культуры, основатель иркутской картинной галереи      | д) С.Г. Батеньков  |
| 6. Основатель «Американской» торгово – промышленной компании.    | е) А.П. Щапов.     |
- 1 – е; 2 – д; 3 – в; 4 – б; 5 – г; 6 – а.

**11. Электрика – это (выберите наиболее точное определение):**

- а) господствующий стиль в русской и европейской архитектуре второй половины 19 в.;
- б) одно из названий русского стиля;
- в) смешение притёмов и элементов разных стилей в одном произведении.

**12. Восстановите хронологическую последовательность событий 19 века.**

- а) Пожар в Иркутске, уничтожение 2/3 города;
- б) Прибытие в Иркутск первых декабристов, сосланных на каторгу;
- в) Разделение Сибири на Западную и Восточную;
- г) Прибытие в Иркутск первого пассажирского поезда;
- 5) Назначение генерал-губернатором Сибири М.М. Сперанского.

**89**

5, 3, 2, 1, 4.

**13. Дважды Герой Советского Союза, командарм в годы Великой Отечественной войны:**

- а) П.Ф. Тюрнев;
- б) К.И. Провалов;

- в) А.П.Белобородов;  
г) И.В.Богдыханов.

**14. Какое значение имело присоединение Восточной Сибири к России?**

**15. Почему влияние большевиков Иркутска в органах власти на протяжении всего 1917 г. было значительно меньшим, чем в столице?**

**16. Какими особенностями характеризовалась коллективизация в Приангарье?**

1	2	3	4	5	6	7	8
б	а	а	б	1-г,2-в,3-б, 4-а.			

### **Шкала оценки образовательных достижений:**

#### **Критерии оценки:**

Процент выполнения задания/Отметка

95% и более - отлично

80-94%% - хорошо

66-79%% - удовлетворительно

менее 66% - неудовлетворительно

### **Условия выполнения задания**

1. Место (время) выполнения задания: задание выполняется на занятие в аудиторное время
2. Максимальное время выполнения задания: 40 мин.

## **3. КОНТРОЛЬНО-ИЗМЕРИТЕЛЬНЫЕ МАТЕРИАЛЫ ДЛЯ ПРОВЕДЕНИЯ ПРОМЕЖУТОЧНОЙ АТТЕСТАЦИИ**

Предметом оценки являются умения и знания. Контроль и оценка осуществляются в форме письменной работы. Оценка освоения дисциплины предусматривает проведение дифференцированного зачета.

### **I. ПАСПОРТ**

#### **Назначение:**

КИМ предназначен для контроля и оценки результатов освоения учебной дисциплины *История Иркутской области* по профессии технического профиля: **23.01.07 Машинист крана (крановщик).**

Курс «история Иркутской области» является часть курса истории.

Изучение истории имеет целью расширить исторический кругозор будущих специалистов, вооружить их знаниями важнейших событий, закономерностей исторического процесса и того нового, чем обогатилась историческая наука за последние годы. В результате изучения этого курса студент должен: понимать характер исторической как науки и ее место в системе гуманитарного знания; иметь научное представление об основных эпохах в истории человечества; знать основные исторические факты, даты, события и имена исторических деятелей; владеть основами исторического



мышления, уметь выражать и обосновывать свою позицию по вопросам, касающимся ценностного отношения к историческому прошлому, формам организации и эволюции общественных систем, вкладу народов нашего края в развитие России, крупных исторических деятелей в достижения мировой цивилизации.

Тестовые задания и вопросы по учебной дисциплине «История Иркутской области» предназначены для студентов 1 курса профессии 23.01.07 Машинист крана (крановщик)

для контроля степени усвоения студентами учебного материала.

Для контроля даются вопросы по истории иркутской области с древнейших времен до конца XX века.

Содержание заданий дифференцированного зачета разработаны с учетом требований ФКГОС среднего общего образования, ФГОС среднего профессионального образования и профиля профессионального образования и примерной программы по учебной дисциплине «История Иркутской области»

Подходы к отбору содержания, разработке структуры КИМ, нацелена на выявление уровня овладения обучающимися базовыми историческими знаниями, опытом применения историко-культурного подхода к оценке социальных явлений, умением применять исторические знания для осмысления сущности общественных явлений, умением искать, анализировать, сопоставлять и оценивать содержащуюся в различных источниках информацию о событиях и явлениях прошлого. Также проверяет знание учащимися истории, культуры родного края.

Заданий зачета в целом соответствуют формулировкам, принятым в учебниках, включенных в Федеральный перечень учебников, рекомендуемых Министерством образования и науки РФ к использованию при реализации имеющих государственную аккредитацию образовательных программ среднего профессионального образования.

Работа состоит из 26 заданий.

Перечень требований к уровню подготовки выпускников, достижение которого проверяется на дифференцированном зачете по истории Иркутской области.

1 Знать/понимать:

- проводить поиск исторической информации в источниках разного типа;
- анализировать историческую информацию, представленную в разных знаковых системах (текст, таблица, карта, схема);
- устанавливать причинно-следственные связи между явлениями, пространственные и временные рамки изучаемых исторических процессов и явлений;
- участвовать в дискуссиях по историческим проблемам, формулируя собственную позицию по обсуждаемым вопросам, используя для аргументации исторические сведения;

- представлять результаты изучения исторического материала в формах реферата, исторического сочинения, исследовательского проекта, публичной презентации;
- определять собственную позицию по отношению к явлениям современной жизни, исходя из их исторической обусловленности;
- использовать навыки исторического анализа при критическом
- взаимосвязь и особенности истории России и региональной истории;
- основные этапы исторического развития региона.

## **II. ЗАДАНИЕ ДЛЯ ЭКЗАМЕНУЮЩЕГОСЯ.**

**Количество вариантов задания для дифференцированного зачета – 3**

**Время выполнения задания – 90 минут.**

**Место выполнения задания: кабинет истории.**

**Оборудование:** задание, листы со штампом для выполнения работы, листы для черновика, ручка

### **2.3.Задания для дифференцированного зачета по истории**

#### **Инструкция по выполнению работы**

Проверочная работа включает в себя 26 заданий. На выполнение работы по истории отводится 90 минут.

Записывайте ответы на задания в отведённом для этого месте в работе.

В случае записи неверного ответа зачеркните его и запишите рядом новый.

При выполнении заданий Вы можете использовать черновик. Записи в черновике проверяться и оцениваться не будут.

Советуем выполнять задания в том порядке, в котором они даны.

Для экономии времени пропускайте задание, которое не удаётся выполнить сразу, и переходите к следующему. Если после выполнения всей работы у Вас останется время, Вы сможете вернуться к пропущенным заданиям.

Баллы, полученные Вами за выполненные задания, суммируются. Постарайтесь выполнить как можно больше заданий и набрать наибольшее количество баллов.

При неудовлетворительных результатах тестирования следует повторно проработать соответствующий учебный материал.

### **Вариант I**

**Задание №1:** выберите верный вариант ответа на поставленные вопросы. Ответ запишите в виде сочетания двух цифр (номер вопроса и номер ответа). (Максимальное количество баллов – 26).

**89**

1. Самый малочисленный народ Приангарья называется:
  - 1) буряты;
  - 2) тофалары;
  - 3) русские
  - 4) эвенки.
2. Какому народа принадлежит жилище на фотографии?



- 1) тофаларам;
  - 2) курыканам;
  - 3) эвенкам;
  - 4) бурятам.
3. Исчезнувшая племенная общность, обитавшая в низовьях Селенги, долине Баргузина, Тункинской долине, Приангарье и верховьях реки Лены называлась:
- 1) курыканы;
  - 2) тофалары;
  - 3) эвенки;
  - 4) буряты.
4. Строительство какого острога имело решающее значение для будущего продвижения русских в глубь Восточной Сибири?
- 1) Иркутского;
  - 2) Илимского;
  - 3) Енисейского;
  - 4) Верхнеленского.
5. Братский острожек был поставлен:
- 1) Яковым Похабовым;
  - 2) Распутой Потаповым;
  - 3) Максимом Перфильевым;
  - 4) Протопопом Аввакумом.
6. Первым «охочим человеком до пашни» в Братском остроге был:
- 1) Максим Перфильев;
  - 2) Распуты Потапов;
  - 3) Протопоп Аввакум;
  - 4) Яков Похабов;
7. Иркутский острог был заложен в:
- 1) 1620 г.;
  - 2) 1661 г.;
  - 3) 1672 г.;
  - 4) 1682 г.
8. Как называют пушнину - одну из самых значимых видов дани?
- 1) драгоценность;
  - 2) соболиный мех;
  - 3) мягкое золото;
  - 4) ясак.
9. Объясните этимологию названия «Тулун»:
- 1) вина, проступок;
  - 2) холодный;
  - 3) грязь;
  - 4) мешок.
10. В 1710 году в Прибайкалье проживало:
- 1) 10 тыс. человек;
  - 2) 40 тыс. человек;
  - 3) 102 тыс. человек;

- 4) 247 тыс. человек.
11. За открытие месторождения какого полезного ископаемого геологи получили Государственную премию?
- 1) магнезит;
  - 2) лазурит;
  - 3) нефрит;
  - 4) флюорит.
12. Губернатором Иркутской губернии был:
- 1) Зимин Н.Н.;
  - 2) Дагуров Г.В.;
  - 3) Толстой А.И.;
  - 4) Нагель Л.Т.
13. Кто из иркутских губернаторов возглавил экспедицию по Амуру, подписал Айгунский договор о границах с Китаем?
- 1) Муравьев-Амурский Н.Н.;
  - 2) Селифонтов И.О.;
  - 3) Пестеле И.Б.;
  - 4) Корсаков М.С.
14. Какого немецкого ученого в 1716 году Пётр I пригласил в Россию для изучения «всех трёх царств естества» Сибири.
- 1) Мессершмидт Д.;
  - 2) Миллер Г.;
  - 3) Гмелин И.;
  - 4) Розен Г.
15. Кого из иркутских купцов-путешественников называли «Российским Колумбом»?
- 1) Шелехова Г.И.;
  - 2) Никитин А.;
  - 3) Сибиряков М.В.;
  - 4) Шастин А.И.
16. Кому принадлежала усадьба?



- 1) Волконскому С.Г.;
  - 2) Сукачеву В.П.;
  - 3) Трубецкому С.П.;
  - 4) Шастину А.И.
17. Чей дом был внесен в список мирового охраняемого наследия?



- 1) городского головы В.П. Сукачева;
  - 2) купца А.И. Шастина;
  - 3) князя С. Г. Волконского;
  - 4) князя С. П. Трубецкого.
18. Притоком какой реки является Витим?
- 1) Лены;
  - 2) Ангара;
  - 3) Чары;
  - 4) Б. Чуи.
19. Расстрел Верховного правителя России адмирала А.В. Колчака был произведен:
- 1) 1917 г.;
  - 2) 1918 г.;
  - 3) 1919 г.;
  - 4) 1920 г.
20. Центр, получивший статус города после Великой отечественной войны:
- 1) Слюдянка;
  - 2) Шелехов;
  - 3) Бодайбо;
  - 4) Тулун.
21. Первым промышленным предприятием на территории области был:
- 1) Тальцинский стекольный завод;
  - 2) Николаевский железнодорожный завод;
  - 3) Усть-Кутский солевая завод;
  - 4) Тельминская суконная фабрика.
22. Месторождение золота Сухой Лог расположено в районе:
- 1) Нижнеудинском;
  - 2) Казачинско-Ленском;
  - 3) Бодайбинском;
  - 4) Мамско-Чуйском.
23. За сколько лет был построен Транссиб?
- 1) за 10 лет;
  - 2) за 15 лет;
  - 3) за 20 лет;
  - 4) за 25 лет.
24. Роман иркутского писателя отмеченный Государственной премией в 1950 г.
- 1) Марков Г. «Строговы»;
  - 2) Вампилов А. «Старший сын»;
  - 3) Распутин В. «Деньги для Марии»;
  - 4) Сергеев Д. «Позади фронта».
25. Вампилов А. родился в роддоме города:
- 1) Иркутска;
  - 2) Ангарска;
  - 3) Усолье-Сибирского;
  - 4) Черемхово.
26. Кому посвящен памятник?



- 1) Похабову Я.
- 2) Бугору В.;
- 3) ПяндеП;
- 4) Колесникову В.

## Вариант II

**Задание №1:** выберите верный вариант ответа на поставленные вопросы. Ответ запишите в виде сочетания двух цифр (номер вопроса и номер ответа). (Максимальное количество баллов – 26).

1. Для повышения продуктивности пастбищ первыми в Восточной Сибири применяли искусственное орошение:
  - 1) эвенки;
  - 2) курыкане;
  - 3) тофалары;
  - 4) буряты.
2. Какому народу принадлежит жилище на фотографии?



- 1) тофаларам;
  - 2) курыканам;
  - 3) эвенкам;
  - 4) бурятам.
3. Место расселения тофаларов:
  - 1) о. Ольхон;
  - 2) берег р. Ангара;
  - 3) Нижнеудинский р-он;
  - 4) Верхнеленский р-он;
4. В VIII-IXвв. регион Байкала был частью:

- 1) Арабского халифата;
  - 2) Государства Чжоу;
  - 3) Государства Шан;
  - 4) Уйгурского ханства.
5. Братский острожек был установлен в:
- 1) 1620;
  - 2) 1631;
  - 3) 1685;
  - 4) 1686.
6. Иркутский острог основал:
- 1) Максим Перфильев;
  - 2) Распутя Потапов;
  - 3) Протопоп Аввакум;
  - 4) Яков Похабов.
7. Когда Иркутскому острогу присвоен статус города?
- 1) в 1631 г.;
  - 2) в 1620 г.;
  - 3) в 1685 г.;
  - 4) в 1686 г.
8. Какой товар везли из Китая через Байкал?
- 1) чай;
  - 2) кофе;
  - 3) кукурузу;
  - 4) табак.
9. Объясните этимологию названия «Киренск»:
- 1) мешок;
  - 2) холодный;
  - 3) вина, проступок;
  - 4) грязь.
10. По данным переписи 1897 г., в Иркутской губернии проживало 2177
- 1) малороссов;
  - 2) великороссов;
  - 3) бурятов;
  - 4) эвенков.
11. Крупные запасы соли находятся в районе:
- 1) Братском;
  - 2) Катангском;
  - 3) Бодайбинском;
  - 4) Усольском.
12. Идея создания навигационных школ на востоке России принадлежала:
- 1) Лагу Л.;
  - 2) Берингу В.;
  - 3) Татаринову М.;
  - 4) Пестелю И.

13. Когда в Иркутске был создан Сибирский отдел Русского географического общества?

- 1) в 1851 г.;
- 2) в 1861 г.;
- 3) в 1871 г.;
- 4) в 1881 г.

14. Первым губернатором Иркутской губернии в 1764 г. стал:

- 1) Карл Львович фон Фрауендорф;
- 2) Адам Иванович Бриль;
- 3) Иван Варфоломеевич Якоби;
- 4) Иван Богданович Цейдлер.

15. Сибирский просветитель и издатель в начале XX века:

- 1) Макушин П.;
- 2) Кузнец Д.;
- 3) Никитин И.;
- 4) Колчак А.

16. Кому принадлежала усадьба?



- 1) Сукачеву В.П.;
- 2) Волконскому С.Г.;
- 3) Трубецкому С.П.;
- 4) Шастину А.И.

17. На деньги какого купца был построен этот приют?



- 1) Шастина А.И.;
- 2) Сибиряков М.В.;
- 3) Базанова И.;
- 4) Медведниковой Е.

18. На западе с Иркутской областью граничат:

- 1) Красноярский край, республика Бурятия;
- 2) Красноярский край, республика Тува;
- 3) Красноярский край, республика Якутия;
- 4) Красноярский край, республика Хакасия.

19. Иркутская область в современных границах образована:



- 1) 15 августа 1920 г.;
  - 2) 15 ноября 1928 г.;
  - 3) 26 сентября 1937 г.;
  - 4) 26 октября 1948 г.
20. Самый крупный район по площади и самый маленький по численности населения:
- 1) Мамско-Чуйский;
  - 2) Бодайбинский;
  - 3) Нижнеудинский;
  - 4) Катангский.
21. Какая отрасль промышленности объединяет города: Зима, Усолье-Сибирское, Ангарск?
- 1) деревообрабатывающая;
  - 2) химическая;
  - 3) судостроение;
  - 4) микробиологическая.
22. Укажите наибольшее по площади водохранилище:
- 1) Мамаканское;
  - 2) Братское;
  - 3) Иркутское;
  - 4) Усть-Илимское.
23. Когда был построен Транссиб?
- 1) в 1900 г.;
  - 2) в 1905 г.;
  - 3) в 1915 г.;
  - 4) в 1920 г.
24. В 1968 г. областной премией имени Иосифа Уткина был награжден:
- 1) Распутин В.;
  - 2) Шастин А.;
  - 3) Соколов В.;
  - 4) Кобенков А.
25. Имя какого знаменитого писателя носит Иркутский театр юного зрителя?
- 1) Седых К.;
  - 2) Маркова Г.;
  - 3) Распутина В.;
  - 4) Вампилова А.
26. Кому посвящен памятник?



- 1) Волконской М.;
- 2) Анненковой П.;
- 3) Бороздиной М.;

- 4) Муравьевой А.

### Вариант III

**Задание №1:** выберите верный вариант ответа на поставленные вопросы. Ответ запишите в виде сочетания двух цифр (номер вопроса и номер ответа). (Максимальное количество баллов – 26).

1. Для повышения продуктивности пастбищ первыми в Восточной Сибири применяли искусственное орошение:
  - 1) эвенки;
  - 2) курыкане;
  - 3) тофалары;
  - 4) буряты.
2. Какому народу принадлежит жилище на фотографии?



- 1) тофаларам;
  - 2) курыканам;
  - 3) эвенкам;
  - 4) бурятам.
3. Место расселения тофаларов:
  - 1) о. Ольхон;
  - 2) берег р. Ангара;
  - 3) Нижнеудинский р-он;
  - 4) Верхнеленский р-он;
4. Строительство какого острога имело решающее значение для будущего продвижения русских в глубь Восточной Сибири?
  - 1) Иркутского;
  - 2) Илимского;
  - 3) Енисейского;
  - 4) Верхнеленского.
5. Братский острожек был установлен в:
  - 1) 1620;
  - 2) 1631;
  - 3) 1685;
  - 4) 1686.
6. Первым «охочим человеком до пашни» в Братском остроге был:
  - 1) Максим Перфильев;
  - 2) Распутя Потапов;
  - 3) Протопоп Аввакум;
  - 4) Яков Похабов;

7. Когда Иркутскому острогу присвоен статус города?
- 1) в 1631 г.;
  - 2) в 1620 г.;
  - 3) в 1685 г.;
  - 4) в 1686 г.
8. Как называют пушнину - одну из самых значимых видов дани?
- 1) драгоценность;
  - 2) соболиный мех;
  - 3) мягкое золото;
  - 4) ясак.
9. Объясните этимологию названия «Киренск»:
- 1) мешок;
  - 2) холодный;
  - 3) вина, проступок;
  - 4) грязь.
10. В 1710 году в Прибайкалье проживало:
- 1) 10 тыс. человек;
  - 2) 40 тыс. человек;
  - 3) 102 тыс человек;
  - 4) 247 тыс. человек.
11. Крупные запасы соли находятся в районе:
- 1) Братском;
  - 2) Катангском;
  - 3) Бодайбинском;
  - 4) Усольском.
12. Губернатором Иркутской губернии был:
- 1) Зимин Н.Н.;
  - 2) Дагуров Г.В.;
  - 3) Толстой А.И.;
  - 4) Нагель Л.Т.
13. Когда в Иркутске был создан Сибирский отдел Русского географического общества?
- 1) в 1851 г.;
  - 2) в 1861 г.;
  - 3) в 1871 г.;
  - 4) в 1881 г.
14. Первым губернатором Иркутской губернии в 1764 г. стал:
- 1) Карл Львович фон Фраундорф;
  - 2) Адам Иванович Бриль;
  - 3) Иван Варфоломеевич Якоби;
  - 4) Иван Богданович Цейдлер.
15. Кого из иркутских купцов-путешественников называли «Российским Колумбом»?
- 1) Шелехова Г.И.;
  - 2) Никитин А.;
  - 3) Сибиряков М.В.;
  - 4) Шастин А.И.

16. Кому принадлежала усадьба?



- 1) Сукачеву В.П.;
- 2) Волконскому С.Г.;
- 3) Трубецкому С.П.;
- 4) Шастину А.И.

17. На деньги какого купца был построен этот приют?



- 1) Шастина А.И.;
- 2) Сибиряков М.В.;
- 3) Базанова И.;
- 4) Медведниковой Е.

18. Притоком какой реки является Витим?

- 1) Лены;
- 2) Ангары;
- 3) Чары;
- 4) Б. Чуи.

19. Иркутская область в современных границах образована:

- 1) 15 августа 1920 г.;
- 2) 15 ноября 1928 г.;
- 3) 26 сентября 1937 г.;
- 4) 26 октября 1948 г.

**89**

20. Центр, получивший статус города после Великой отечественной войны:

- 1) Слюдянка;
- 2) Шелехов;

- 3) Бодайбо;
- 4) Тулун.
21. Какая отрасль промышленности объединяет города: Зима, Усолье-Сибирское, Ангарск?
- 1) деревообрабатывающая;
  - 2) химическая;
  - 3) судостроение;
  - 4) микробиологическая.
22. Месторождение золота Сухой Лог расположено в районе:
- 1) Нижнеудинском;
  - 2) Казачинско-Ленском;
  - 3) Бодайбинском;
  - 4) Мамско-Чуйском.
23. Когда был построен Транссиб?
- 1) в 1900 г.;
  - 2) в 1905 г.;
  - 3) в 1915 г.;
  - 4) в 1920 г.
24. Роман иркутского писателя отмеченный Государственной премией в 1950 г.
- 1) Марков Г. «Строговы»;
  - 2) Вампилов А. «Старший сын»;
  - 3) Распутин В. «Деньги для Марии»;
  - 4) Сергеев Д. «Позади фронта».
25. Имя какого знаменитого писателя носит Иркутский театр юного зрителя?
- 1) Седых К.;
  - 2) Маркова Г.;
  - 3) Распутина В.;
  - 4) Вампилова А.
- 26 Кому посвящен памятник?



- 2) Похабову Я.

- 5) Бугору В.;
- 6) ПяндеП;
- 7) Колесникову В..

**Условия выполнения задания.**

1. Место выполнения задания: кабинет истории.
2. Максимальное время выполнения задания: 45 мин.

**Шкала оценки образовательных достижений:**

**Критерии оценки:**

Процент результативности (правильных ответов)	Оценка уровня подготовки	
	балл (отметка)	вербальный аналог
90-100	5	отлично
80-89	4	хорошо
60-79	3	удовлетворительно
менее 60	2	неудовлетворительно

### III. ПАКЕТ ЭКЗАМЕНАТОРА

#### III а. УСЛОВИЯ

Работа состоит из 26 заданий.

#### IIIб. КРИТЕРИИ ОЦЕНКИ:

Система оценивания отдельных заданий и работы в целом

Полный правильный ответ на каждое из заданий оценивается

1 баллом; неполный, неверный ответ или его отсутствие – 0 баллов.

**Количество вариантов задания для дифференцированного зачета – 4**

**Время выполнения задания – 90 минут.**

**Место выполнения задания:** кабинет истории.

**Оборудование:** задание, листы со штампом для выполнения работы, листы для черновика, ручка

Работа включает в себя 26 заданий. На выполнение работы по истории Иркутской области отводится 90 минут

Записывайте ответы на задания в отведённом для этого месте в работе.

В случае записи неверного ответа зачеркните его и запишите рядом новый.

При выполнении заданий Вы можете использовать черновик. Записи в черновике проверяться и оцениваться не будут.

Советуем выполнять задания в том порядке, в котором они даны.

Для экономии времени пропускайте задание, которое не удаётся выполнить сразу, и переходите к следующему. Если после выполнения всей работы у Вас останется время, Вы сможете вернуться к пропущенным заданиям.

